



# 絆



24



人と動物が共生できる社会づくりのため地域に密着した動物愛護の普及啓発活動ニュース

## 人と動物の共生と福祉を目指して

Web版にも  
他支部掲載

### 動物愛護教室 実施報告

嘉穂・鞍手支部

福岡県動物愛護推進員の協力の下、動物愛護教室も実施

動物を飼うことの責任等について、スライドを用いてお話したほか、  
犬とのふれあい方について、実践形式で学んでいただきました。

日程 令和7年度 対象 小学生  
場所 管内の小学校



普段から犬や猫に興味を持っていてという声も多く、非常に熱心に話を聞いていただきました。



ぬいぐるみを用いて、犬とのふれあい方を実践。皆さん積極的に、真剣に取り組んでいました。

# 愛犬のシニア期を共に穏やかに暮らすために

家庭犬も長寿化に伴い、シニア期が長くなるケースが増えています。年を重ねると、若い頃には難くできていたことが難しくなり、身体機能の衰えなどにより、不安やストレスを感じやすくなってしまいます。シニア期や介護期を共に穏やかに、そして快適に暮らすためには若い頃からの備えが大切です。

今回は家庭でできる「備え」について家庭犬トレーナーよりお伝えします。

**では、一緒に見ていきましょう!!**

## シニア期に向けての備え

### 身体へのケアに馴れる

元々触られることが平気な犬でも痛みや不快を経験することで警戒するようになることがあります。犬を触るときやお手入れの時は若い頃から無理をせず丁寧にいきましょう。

接触は日常ケアに直結します。特に介護期になると身体ケアは頻繁になります。苦しいケアがある場合は、早めに練習を始めましょう。難しい場合はプロに相談するなど早めに方向修正をスタートすると安心です。

首輪やハーネスの脱着・抱っこ・シャンプー・ブラッシング・

タオルで身体を拭く・お尻周りのケア・耳掃除・歯磨きや口腔ケア・

点眼や目の周辺のケア・肉球チェックやケア・爪切り など



### ケアグッズに馴れる

愛犬の介護用だけでなく様々なケアグッズがありますが、犬によっては初めての物に抵抗を示す場合や、特定の物に苦手意識を持ってしまう場合があります。せつかくの便利な道具でも犬が受け入れてくれない場合は使えません。若い頃から将来を想定し、様々な物に馴れさせるために意識的に少しずつ練習していきましょう。

ブラシ・タオル・オムツ・爪切り・ハサミ・バリカン・ドライヤー・

寝床マット・クレートやキャリー・カートやバギー・ハーネス・服・食器台 など



## 日々の習慣や行動

愛犬がシニア期になっても今の習慣を続けられますか？

もし変更が必要になりそうなら早いうちから新しい習慣を作っておくと後々のお互いの負担が少なくなります。また、様々な体験にポジティブなイメージを持ってもらえるよう少しずつ練習しておきましょう。

室内での排泄・ひとりで寝る・留守番・他人に預かってもらう・車に乗る・クレートに入る・カートに乗る・スロープを使う・病院での受診・体力や筋力維持のための適度な運動・頭を使う遊びやトレーニング など



## 馴れ練習を成功させるためのコツ

### 無理せずスモールステップで

- 今できることから少しずつレベルアップしていく
- できることから積み上げていくと自信や安心感につながる

### 犬の「NO」を尊重する

- 無理や我慢をさせない
- 犬と飼い主の強い信頼関係を築きやすくなる



### 練習時間は短く

- 犬が楽しめているうちに終える
- 1回を短時間で数週間かけて練習する

### うまくいかない場合やすでに苦手がある場合

- 苦手意識のある物や場所を変えてできるところからスモールステップで練習する
- 無理して強行すると悪化することがあるので難しい場合はできるだけ早めに家庭犬トレーナーに相談する



まじまじ

愛犬が若いうちにその子がシニアになり介護が必要になるかもしれないなんてことは考えにくいですが、犬は人間よりもはるかに早いスピードでその犬生を駆け抜けていきます。

若いと思っていた愛犬がおじいちゃん犬やおばあちゃん犬になるのは意外とあっという間です。

愛犬がシニアになってから「うちの子って、これ苦手だったの？」なんて驚かないように、若い頃から愛犬の得意不得意を知っておくことや不得意なことへのイメージチェンジをしておくことは、将来のお互いにとってプラスに働きます。

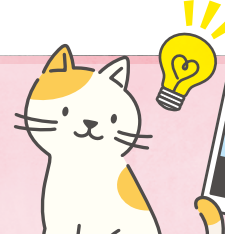
愛犬がシニアになっても介護が必要になっても幸せを共有できるように練習過程も楽しみながら「備え」に取り組んでいきましょう。

愛犬の老いを考える  
愛犬の老年期に向けた「備え」  
福岡県動物愛護推進員ニュース「絆」第24号

動画はWeb版で!

絆24号の情報はHPにて更に詳しく掲載してるよ。

動画もあるよ!ぜひみてね!



なるほどそうやるのか。

# ペットと飼い主と法律



## 愛護動物とは 動物の愛護及び管理に関する法律

牛、馬、豚、めん羊、山羊、犬、猫、いとうさぎ、鶏、いばと、あひる、人が占有する哺乳類、鳥類、爬虫類を指します。

## 虐待とは

- ・身体に外傷のおそれのある暴行を加える。
- ・餌、水をやらない。動物を酷使する。不衛生な場所で飼育し、衰弱させる。
- ・病気が怪我を負った動物に適切な治療を行わない。 など

\*虐待が疑われる場合は、動物が飼育されている地域の保健福祉(環境)事務所へお問い合わせください。

## 動物虐待・遺棄(捨て犬猫)

殺傷は、5年以下の**拘禁刑** または 500万円以下の**罰金**  
暴行・ネグレクトは、1年以下の**拘禁刑** または 100万円以下の**罰金**  
遺棄(捨て犬猫)は、1年以下の**拘禁刑** または 100万円以下の**罰金**



## 狂犬病ワクチン接種 狂犬病予防法(昭和25年 法律第247号)

飼い主は生後91日以上の子犬を取得後30日以内に自治体へ登録し、生涯1回の登録と毎年1回の狂犬病予防注射を受ける義務があります。鑑札および注射済票は犬に装着する必要があり、違反すると20万円以下の**罰金**が科せられる可能性があります。犬が高齢や病気で狂犬病注射が受けられない場合は動物病院へ相談し、自治体へ届け出ましょう。

## 自転車での犬の散歩 道路交通法

道路交通法第70条違反(安全運転義務違反や片手運転)などにあたる可能性があります。

**罰則**: 3ヶ月以下の拘禁刑または5万円以下の罰金。

**損害賠償**: 事故を起こして他人に怪我をさせると、重過失致死傷害罪や過失傷害罪に問われ、高額な損害賠償責任が発生する可能性があります。



## 自動車運転

犬を車に乗せること自体は禁止されていませんが、犬を膝に乗せ視界を遮らせる、車の窓から顔を出させサイドミラーの視界を遮らせる、車内で自由に動き回らせるなど、運転の妨げになる乗せ方は道路交通法違反(安全運転義務違反等)に問われる可能性があります。

2020年5月、北海道の札幌市では、犬を膝にのせて運転していた男性が道路交通法違反で逮捕されました。

違反となる可能性がある危険な乗せ方の例

- ・膝の上に乗せて運転、窓から顔を出させる など:
- ハンドル操作や、サイドミラーの視界の妨げになり、急ブレーキ時などにも危険です。
- 罰則**: 反則金6,000円(普通車) 違反点数1点(道路交通法第55条第2項違反)
- ・車内で自由にさせる: 運転者の操作を妨げたり、衝撃でフロントガラスに衝突する恐れがあります。

自分やペットの安全はもちろん、周りに居る人の安全のためにも、車にペットを乗せる時には、キャリーやクレート等を利用することをお勧めします。また、法律違反ではありませんが、車への犬猫の置き去りは命にもかかわります。短時間でも注意しましょう。

## 犬のノーリード 福岡県動物の愛護及び管理に関する条例(第5条、第8条、第13条)

1年以下の**拘禁刑**または10万円以下の**罰金**です。  
公園や河川敷、広場など、公共の場で犬を放すことは条例違反になります。犬が苦手な方、犬にアレルギーを持たれている方もいます。お互いが気持ち良く暮らせるように、マナーを守っていきましょう。犬を自由に走らせてあげたいのであれば、ドッグランを利用しましょう。



# 数字から見える! 犬 猫 いきもの 雑学

さて、これはいったい何の数字でしょう? 犬や猫、いきものについてのあれこれを、数字から見てみましょう!

# 58.7

令和6年度の福岡県の犬への**狂犬病予防注射接種率は58.7%**。  
全国平均が70.8%ですのでかなり低い数値です。  
ワクチン接種率70%が、  
国内侵入時のウイルスのまん延を防止できる目安。  
狂犬病は発症すれば治療法はなく、  
ほぼ100%死亡する恐ろしい病気です。

国際交流が盛んになっている現在、  
狂犬病が日本に侵入してくる可能性はゼロではありません。  
万が一日本国内に狂犬病が侵入した場合に、  
その蔓延を防止するためにも「犬の登録」と  
「犬への狂犬病予防注射の接種」を  
徹底しましょう!

# 4

## ペットと共に生きる 4つの災害時の心得

- ①自分の安全を第一に考える
- ②ペットのための防災グッズも用意する
- ③もしもに備えてしつけトレーニングや健康管理をしておく
- ④マイクロチップや首輪に迷子札をつけて飼い主がわかるようにしておく

# 2,000

猫の繁殖能力ってすごい  
猫の繁殖力はオスメス1頭ずつが3年後には**2,000頭**になると言われるほどです。  
繁殖制限をすることが、  
飼い主のいる・いないに関わらず、  
猫にとって重要な対策です。

# 30

## 福岡県で確認された 特定外来生物の種類

ペットと一緒に暮らす生き物の中にも  
特定外来種に指定されているものがあります。  
飼えなくなったからと、山や海、川などへ  
放すことはしないでください。  
迎入れたペットは最後まで一緒に  
暮らすようにしましょう。

# 360

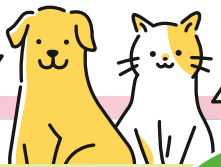
犬の種類は  
こんなにたくさん!  
FCI(国際畜犬連盟)が  
2025年の時点で認定した  
犬種は**360種!**

## 数字クイズ

Q. 福岡県内では動物愛護推進員が  名活動しています。

の中であてはまる数字はいくつでしょうか? 紹介した数字の詳しい説明やクイズの答えはHPをご覧ください。

# いますぐ犬猫を幸せにするための3つの約束



犬

猫

1

マイクロチップを入れて、  
飼い主さんの名前を登録する

変更登録は  
お済みですか？

マイクロチップは入っていますか？

はい

登録証明書をお持ちですか？

はい

登録証明書に従い、  
変更登録手続きを  
行ってください。

いいえ

購入した  
ペットショップ等に  
連絡してください。

登録証明書を送ってもらい、  
指定登録機関(\*)のホームページから飼い主さんの  
氏名や電話番号等を登録してください。

ペットショップ等に連絡がつかなかった場合  
動物病院等で  
マイクロチップの識別番号を確認した上で、  
指定登録機関(\*)にお問い合わせください。

動物病院で  
装着を受けましょう。

装着後、指定登録機関(\*)の  
ホームページから飼い主さんの氏名や  
電話番号等を登録してください。

オンラインでできない方は  
マイクロチップお問合せ窓口  
にお電話ください。  
**TEL:03-6384-5320**

名義変更等、詳しくはこちらから

(※)環境省指定登録機関  
公益社団法人日本獣医師会

オンラインで  
マイクロチップ情報を  
登録しましょう



2

飼い主さんがケガ、病気、事故による  
入院をして飼えなくなった時に備えて、  
次の飼い主さんを探しておく

[福岡県ホームページ]  
ペットと暮らす  
シルバー世代の皆様へ  
向けたチラシはこちら



こんなはずでは...

3

災害のときに備えて  
一緒に避難できる避難所を調べておく

災害が起きたらどうしたらいいの？

できる限り飼っているペットと一緒に安全な場所まで避難しましょう。  
これを同行避難といいます。

同行避難所ってどこにあるの？

市町村のホームページや福岡県防災アプリ「まもるくん」で  
確認できます。避難所までの安全なルートを確認しておきましょう。

[福岡県ホームページ]

ペットの  
災害対策について  
詳しくはこちらから



ペットと  
同行避難ができる  
避難所を確認する



## 筑紫保健福祉環境事務所

住所 大野城市大字白木原3丁目5-25 筑紫総合庁舎内  
電話番号 092-513-5599  
管轄区域 筑紫野市・春日市・大野城市・太宰府市・那珂川市

## 粕屋保健福祉事務所

住所 糟屋郡粕屋町大字戸原東1丁目7-26  
電話番号 092-939-1744  
管轄区域 古賀市・糟屋郡

## 糸島保健福祉事務所

住所 糸島市浦志2丁目3-1 糸島総合庁舎内  
電話番号 092-322-3268  
管轄区域 糸島市

## 宗像・遠賀保健福祉環境事務所

住所 宗像市東郷1丁目2-1 宗像総合庁舎内  
電話番号 0940-47-0344  
管轄区域 中間市・宗像市・福津市・遠賀郡

## 嘉穂・鞍手保健福祉環境事務所

住所 飯塚市新立岩8-1 飯塚総合庁舎内  
電話番号 0948-21-4973  
管轄区域 直方市・飯塚市・宮若市・嘉麻市・鞍手郡・嘉穂郡

## 田川保健福祉事務所

住所 田川市大字伊田3292-2 田川総合庁舎内  
電話番号 0947-42-9309  
管轄区域 田川市・田川郡

## 北筑後保健福祉環境事務所

住所 朝倉市甘木2014-1 朝倉総合庁舎内  
電話番号 0946-22-2741  
管轄区域 小郡市・うきは市・朝倉市・朝倉郡・三井郡

## 南筑後保健福祉環境事務所

住所 柳川市三橋町今古賀8-1 柳川総合庁舎内  
電話番号 0944-72-2163  
管轄区域 大牟田市・柳川市・八女市・筑後市・大川市・みやま市・三潴郡・八女郡

## 京築保健福祉環境事務所

住所 行橋市中央1丁目2-1 行橋総合庁舎内  
電話番号 0930-23-2245  
管轄区域 行橋市・豊前市・京都郡・築上郡

## 公益財団法人 福岡県動物愛護センター

住所 古賀市小竹131-2  
電話番号 092-944-1281  
<https://www.zaidan-fukuoka-douai.or.jp/>



福岡県動物愛護センターでは、県の保健福祉(環境)事務所に収容された犬猫の新しい  
飼い主を探す事業の他、犬のしつけ教室や猫の飼い方講座等の動物の愛護及び管理  
に関する普及啓発事業を行っています。  
詳しくは、福岡県動物愛護センターのホームページで案内しておりますので、左記URL  
あるいはQRコードからご覧ください。また、フェイスブックやインスタグラムでも、情報  
発信しているので、フォローをお願いします。



Facebook



Instagram

## 福岡県動物愛護推進員について

動物愛護管理法に基づいて福岡県知事から委嘱を受けたボランティアです。  
県内の各地域で、動物の愛護と管理、特に犬や猫の適正飼養や不要な繁殖の防止(不妊去勢処置)  
などの普及啓発について、様々な活動を展開をしています。  
福岡県では、動物愛護推進協議会を組織して推進員の活動を支援しています。



## 福岡県獣医師会 事務局だより

犬や猫の寿命は、近年大きく伸び、ペットも人間と同じように高齢化社会の時代を迎えるようになりました。  
今号でも紹介されていますように、シルバー世代にとってペットとの暮らしは、生活に張り合いを与えてくれるなど、大きな意義  
があります。

一方で、「飼い主自身の高齢化」と「ペットの高齢化」が重なることで、突然、介護の問題に直面する事態になることもあります。  
将来の、もしもの事態に備えるための準備を心がけておく必要があります。  
例えば、シルバー世代の飼い主は、一時的な預け先を見つけておく、かかりつけの動物病院を作る、基本的なしつけをしておく  
など、事前の準備をしておくことは大事なことです。

動物愛護推進員は、一人で悩んでいる高齢者を見かけたら、そっと声をかけてみてはどうでしょう。  
大切なことは、飼い主が一人で抱え込まないことです。周りの人などが必要なサポートをすることにより、シルバー世代の飼い  
主と高齢ペットがともに幸せに暮らすことができるような社会になればいいですね。

## 編集後記

南筑後支部 鹿野真衣

